

PROJEKT

Zatwierdzony przez  
SEKRETARZA HALINOWA  
Roberta Grubka

**UCHWAŁA NR .....  
RADY MIEJSKIEJ W HALINOWIE**

z dnia ..... 2020 r.

**w sprawie przystąpienia do sporządzenia miejscowego planu zagospodarowania przestrzennego  
części miejscowości Stary Konik, gmina Halinów - obszar nr 2**

Na podstawie art. 18 ust. 2 pkt. 5 ustawy z dnia 8 marca 1990 r. o samorządzie gminnym (Dz. U. z 2020 r., poz. 713 ) oraz art. 14 ust. 1 ustawy z dnia 27 marca 2003 r. o planowaniu i zagospodarowaniu przestrzennym (Dz. U. z 2020 r., poz. 293 z późn. zm.)

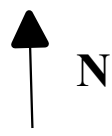
Rada Miejska w Halinowie uchwala, co następuje:

§ 1.1. Przystępuje się do sporządzenia miejscowego planu zagospodarowania przestrzennego części miejscowości Stary Konik, gmina Halinów - obszar nr 2.



2. Granice obszaru objętego planem przedstawia załącznik graficzny, stanowiący integralną część niniejszej uchwały.

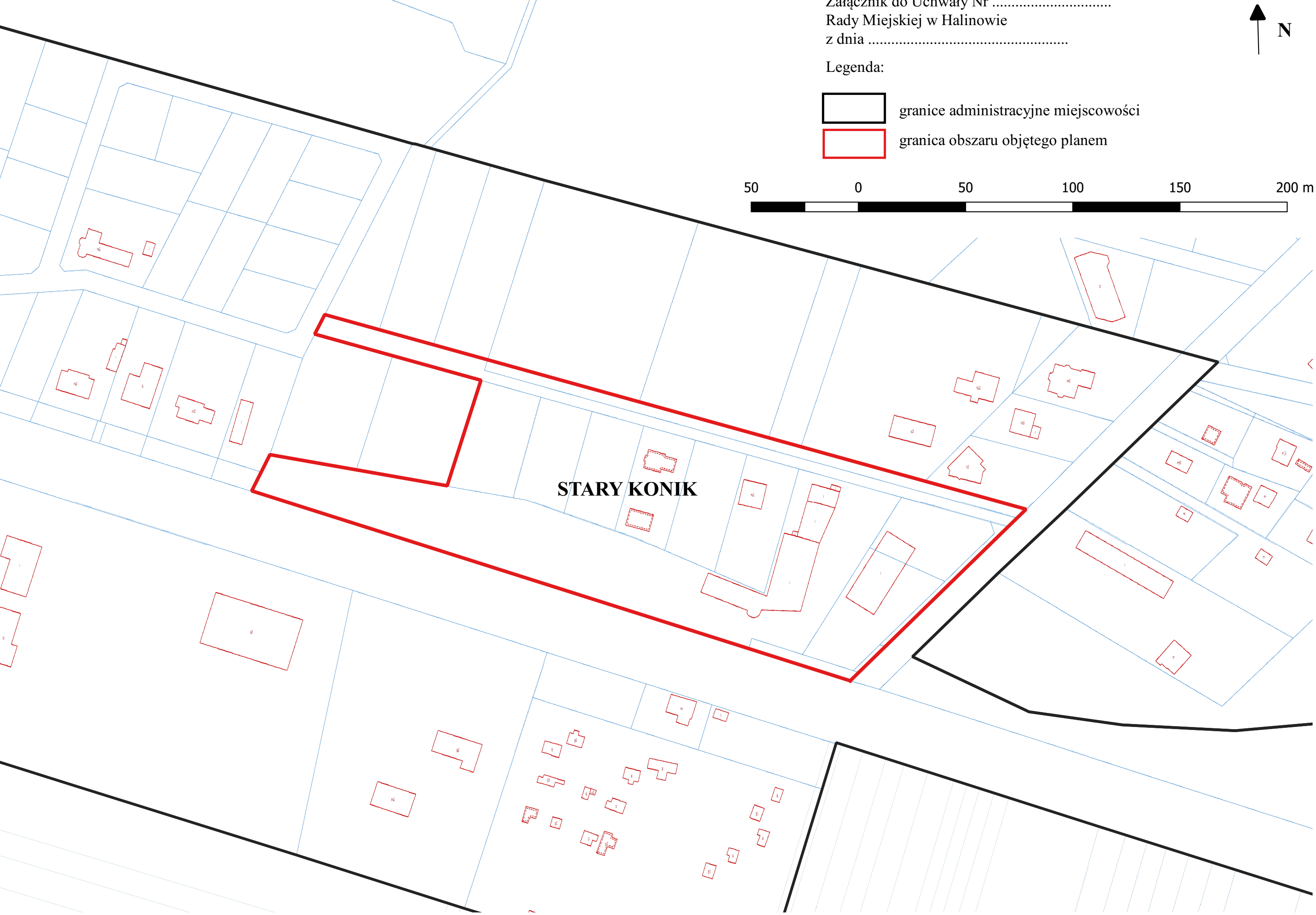
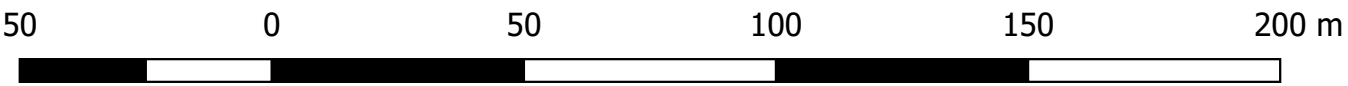
§ 3. Wykonanie uchwały powierza się Burmistrzowi Halinowa.

§ 4. Uchwała wchodzi w życie z dniem podjęcia.



Legenda:

-  granice administracyjne miejscowości
-  granica obszaru objętego planem



## **Uzasadnienie**

### **Do Uchwały Nr.....Rady Miejskiej w Halinowie z dnia.....**

Niniejsza uchwała dotyczy przystąpienia do sporządzenia miejscowego planu zagospodarowania przestrzennego dla obszaru o powierzchni około 2,5 ha położonego w miejscowości Stary Konik, gmina Halinów.

Wskazany obszar w obowiązującym Studium uwarunkowań i kierunków zagospodarowania przestrzennego Gminy Halinów znajduje się na terenie o funkcji AG2 - tereny aktywności gospodarczej przekształcone z funkcji mieszkaniowej oraz M1 - tereny wielofunkcyjne z dominującym udziałem zabudowy mieszkaniowej jednorodzinnej.

Przystąpienie do sporządzenia miejscowego planu zagospodarowania przestrzennego zarekomendowane zostało wnioskami o dokonania zmiany ustaleń miejscowego planu zagospodarowania przestrzennego w zakresie przeznaczenia terenu oraz warunków zabudowy i zagospodarowania.

Wnioskowane zmiany nie naruszają ustaleń Studium uwarunkowań i kierunków zagospodarowania przestrzennego Gminy Halinów przyjętego uchwałą nr XXXVIII/333/10 Rady Miejskiej w Halinowie z dnia 11 marca 2010 r.

Rada Miejska w Halinowie, korzystając ze swych ustawowych uprawnień wynikających z ustawy o samorządzie gminnym oraz ustawy o planowaniu i zagospodarowaniu przestrzennym, po przedłożeniu pod rozagę przez Burmistrza Halinowa możliwości sporządzenia stosownego planu uznała, iż jest to zamierzenie zasadne. Podjęta uchwała stanowi wyraz woli Rady Miejskiej w Halinowie względem kształtowania przestrzeni na obszarze gminy. Powyższa decyzja wpisuje się w instytucję tzw. władztwa planistycznego gminy i jest przejawem racjonalnego gospodarowania przestrzenią gminy. Przedmiotowa uchwała czyni zadość zarówno oczekiwaniom społeczności lokalnej jak również obowiązującym przepisom prawa. Opracowanie nowego planu pozwoli właścicielom nieruchomości na racjonalne ich zagospodarowanie. Uchwała generuje środki finansowe.

## **Analiza**

### **zasadności przystąpienia do sporządzenia miejscowego planu zagospodarowania przestrzennego części miejscowości Stary Konik, gmina Halinów - obszar nr 2 i stopnia zasadności przewidywanych rozwiązań z ustaleniami studium**

#### **1. Granice obszaru analizy**

Obszar proponowany do objęcia planem miejscowym położony jest w miejscowości Stary Konik i obejmuje teren kilku działek zlokalizowanych w sąsiedztwie drogi krajowej nr 2.

#### **2. Analiza obowiązujących ustaleń planistycznych**

Na analizowanym obszarze obowiązuje miejscowy plan zagospodarowania przestrzennego przyjęty uchwałą nr XXIX/188/02 Rady Miejskiej w Halinowie z dnia 6 maja 2002 r. Powyższy plan ustala dla analizowanego obszaru następujące przeznaczenie:

- KUGP - droga krajowa nr 2
- KUD - ulica dojazdowa
- MN/U - tereny zabudowy mieszkaniowo-usługowej

Dla terenu objętego analizą, aktualne Studium uwarunkowań i kierunków zagospodarowania przestrzennego gminy Halinów, przyjęte uchwałą nr XXXVIII/333/10 Rady Miejskiej w Halinowie z dnia 11 marca 2010 roku wyznacza tereny:

- AG2 - tereny aktywności gospodarczej przekształcone z funkcji mieszkaniowej
- M1 - tereny wielofunkcyjne z dominującym udziałem zabudowy mieszkaniowej jednorodzinnej.

#### **3. Zasadność przystąpienia do sporządzenia planu**

Przystąpienie do sporządzenia miejscowego planu zagospodarowania przestrzennego dla terenu opisanego na wstępie, wynika z wniosków o dokonanie zmiany ustaleń miejscowego planu zagospodarowania przestrzennego w zakresie przeznaczenia terenu oraz warunków zabudowy i zagospodarowania terenu.

#### **4. Stopień zgodności przewidywanych rozwiązań z ustaleniami studium**

Wnioskowane przeznaczenie terenu nie narusza ustaleń obowiązującego Studium uwarunkowań i kierunków zagospodarowania przestrzennego Gminy Halinów.

#### **5. Niezbędny zakres prac planistycznych**

Zakres sporządzanego miejscowego planu zagospodarowania przestrzennego będzie zgodny z art. 15 ustawy z dnia 27 marca 2003 r. o planowaniu i zagospodarowaniu przestrzennym (Dz. U. z 2020 r. poz. 293 z późn. zm.). Przy sporządzaniu planu miejscowego należy uwzględnić dotychczasowe zainwestowanie, naturalne uwarunkowania środowiska przyrodniczego, zainwestowanie infrastrukturą techniczną i siecią dróg. Wraz z planem zagospodarowania przestrzennego sporządzana będzie prognoza oddziaływania na środowisko i prognoza skutków finansowych uchwalenia planu.